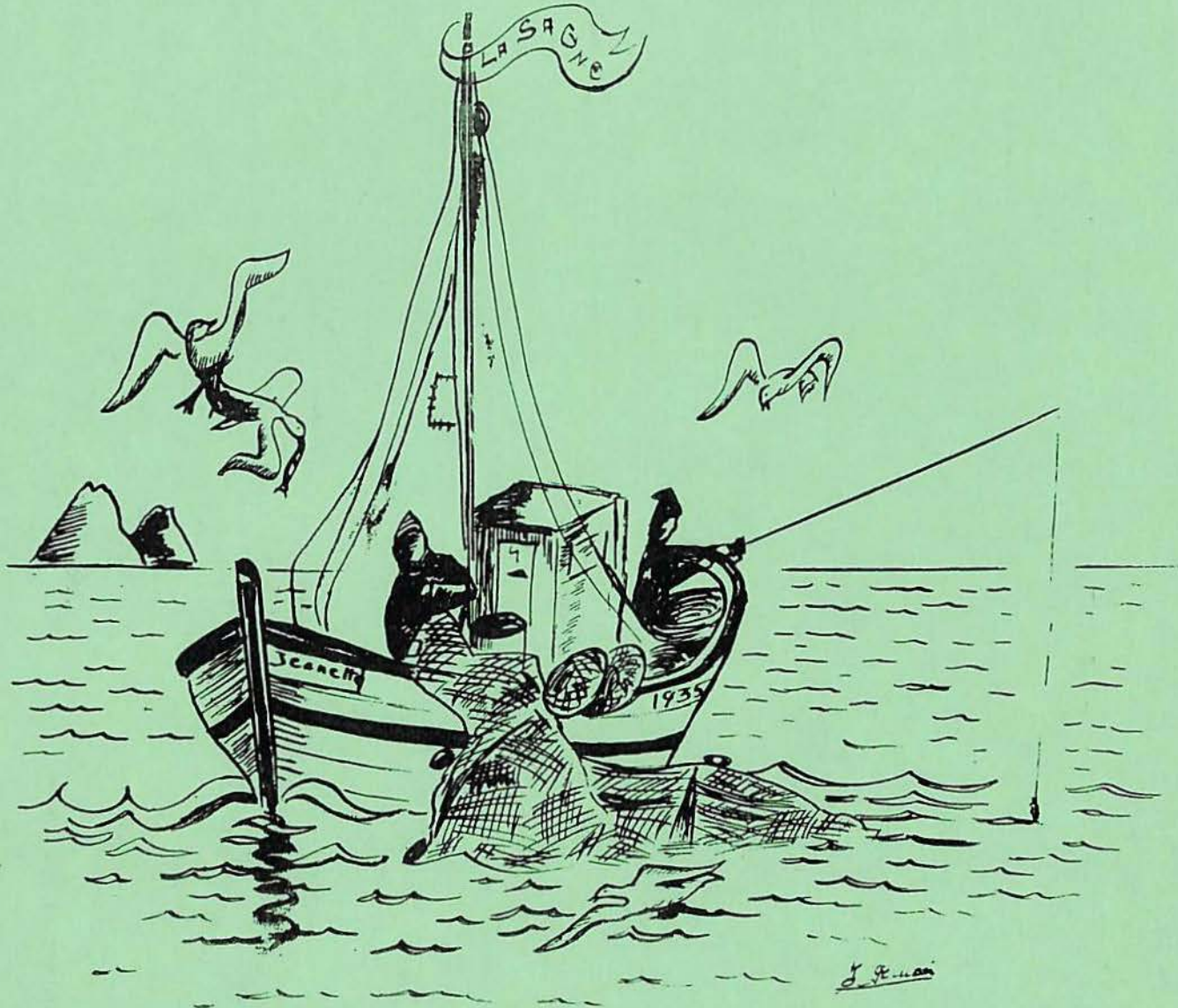


# LE FILET DU PÊCHEUR

Bulletin trimestriel de liaison



## LES AMIS DE LA SEYNE ANCIENNE ET MODERNE

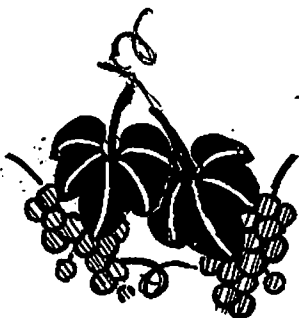
Président : Jacques BESSON  
Centre Culturel Jacques Laurent  
11, rue Jacques Laurent  
83500 LA SEYNE SUR MER

N° 76 - 3° Trimestre 2000 -

C.P.P.A.P N° 66236 - ISSN 0758 - 1564



## LE FILET DU PÊCHEUR



SOMMAIRE

N°76 - 3° Trimestre 2000

-Sommaire		1
VIE DE LA SOCIETE		
-Le mot du Président	J. BESSON	2
-Le Carnet		
Notez-le bien : Assemblée Générale 2000		3
-Conférence : Une semaine en Tanzanie	Jean-Paul PICQ	4
-Suivez le guide : Découverte du Gers et de la Gascogne.	J. SIMEON	5
-Demandez le programme !	les activités du trimestre .	9
CHRONIQUES		
-Poètes et poésie :	M. CASANOVA - R. STREIFF J. PEREZ - J. BRACCO	10
-Page des Jeunes :	Ecoles T. MERLE Léo LAGRANGE 1	11
-Page des Moins Jeunes :	Poème de M. AUTRAN (extraits)	12
-Le Coin des Gourmets :	M. BLANC Vins et liqueurs, A. CAY	13
-Recherches :	La Rue des Chantiers (N°26) Recherche N°27.	14
-Détente Mots Croisés :	A. BLANC Réponses N°75	16

DIRECTEUR DE LA PUBLICATION

A. BLANC

REDACTION ET REALISATION

J. BESSON - M. BLANC  
N. BRACCO - J. BRACCO  
J. PEREZ.



## **LE MOT du PRESIDENT -**

L'édition du "FILET DE PÊCHEUR" de septembre ramène dans ses mailles les derniers échos de la session écoulée et présente les perspectives des prochaines activités de la Société.

Au titre des comptes-rendus figurent des voyages :

"Dans un fauteuil", avec pour la dernière conférence du cycle : "Une semaine en Tanzanie" qui nous fut présentée par Monsieur PICQ. Nous remercions vivement notre invité qui n'a pas voulu se décommander malgré un état de santé très inconfortable.

Ensuite , nous suivons le guide à la découverte du Gers et de la Gascogne lors du grand voyage annuel initié par Madame PINEL et savamment rapporté par Madame SIMEON.

De nombreux Membres et Amis nous écrivent et répondent aimablement aux questions d'histoire locale. Les "Avis de recherche" aiguisent la curiosité, suscitent la nostalgie et, quand les témoins se remémorent un peu de leur vécu, c'est plus touchant et intéressant.

**2**

Dès la rentrée, en octobre, Monsieur René MERLE, sur un épisode important de notre histoire, relatera l'Insurrection Républicaine Varoise de 1851, et particulièrement ses aspects seynois, avec l'évocation de concitoyens tels que CARVIN, Cyrus-HUGUES, Jacques LAURENT, Jean-Louis MABILY, Joseph ROUSSET dont des rues de La Seyne portent fièrement le témoignage.

La suite du calendrier vous est présentée dans ce bulletin.

Les Membres fidèles et actifs ne manqueront pas d'assister à l'Assemblée Générale statutaire annuelle convoquée pour le lundi 20 novembre 2000.

A bientôt le plaisir, avec vous, de regarder, d'écouter, de raconter ...de vivre en AMIS DE LA SEYNE.

Jacques BESSON.

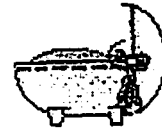


## LE CARNET



Monsieur et Madame Jean BERENGER ont eu la joie de devenir les grands-parents de Thibault BERENGER, né le 2 février 2000.

Tous nos voeux au bébé, et félicitations à toute la famille.



Monsieur et Madame Jacques PONSTON ont le bonheur de nous faire part du mariage de leur fille Marianne avec Thierry BELPEER célébré le 29 juillet 2000.



Nos sincères félicitations et tous nos voeux.

J. BESSON



3

**NOTEZ-LE BIEN**

**ASSEMBLEE GENERALE STATUTAIRE  
2000**

**LUNDI 20 NOVEMBRE 2000**

**à**

**17 H 00**

**THEATRE APOLLINAIRE**

*Elle sera suivie de projections d'images de La Seyne Ancienne et Moderne.*

# NOS CONFERENCES

## Une semaine en Tanzanie



Notre Société accueillait ce lundi 15 mai 2000 M. Jean-Paul PICQ, venu nous faire partager ses émotions et ses souvenirs d'un beau voyage en TANZANIE.

Grand voyageur, chacune de ses destinations fait l'objet de photographies et de films dans lesquels rien n'est oublié, géologie, géographie, histoire, population, faune et flore.

C'est donc sur ses pas et dans un foisonnement d'images dont ils garderont le souvenir que les Amis de La Seyne ont découvert un pays aux multiples paysages puisque la Tanzanie est bordée à l'Ouest par l'Océan Indien, à l'Est par la succession de grands lacs, Victoria, Tanganika et Malawi (Nyasa). Dans le Nord, proche de l'Equateur, se dressent de nombreuses montagnes dont le célèbre Kilimandjaro aux neiges éternelles et au sommet en forme de cratère.

Le quart du territoire ayant été transformé en réserves naturelles, on y rencontre en liberté des gnous, des phacochères, des bisons, des girafes, des zèbres et de nombreux oiseaux. Cependant si plusieurs accords internationaux ont été signés pour la sauvegarde de l'environnement, un certain nombre d'espèces restent menacées et de nombreuses autres sont exportées à l'étranger.

L'agriculture occupe 86% des habitants, l'exploitation des mines (or, diamants et pierres précieuses) 1%. L'industrie touristique est en plein essor, surtout constituée autour de sa faune très riche.

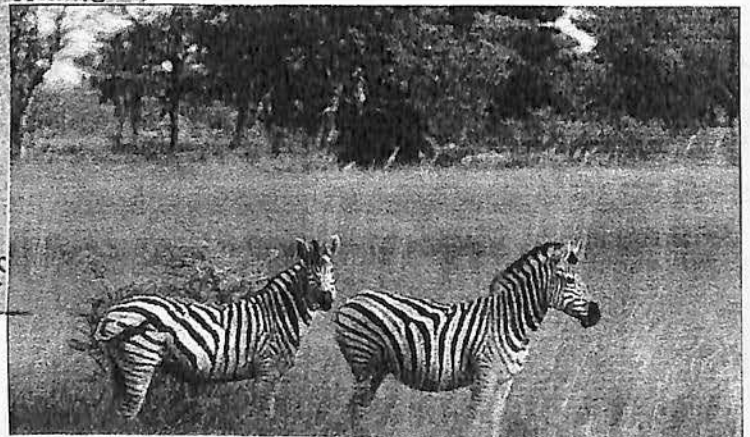
Une belle soirée de dépaysement qui marquait la fin d'une riche saison de conférences suivies par un sympathique auditoire et aux sujets très variés.

4



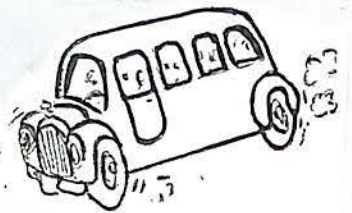
A.B.

*Zèbres Burchell au coeur  
des marais d'Okavango.*



# Suivez le guide

## Découverte du Gers et de la Gascogne



Lundi 22 Mai - Les Amis de la Seyne, avec un groupe de St-Cyr partent à la découverte du **Gers**, de la **Gascogne** et de la **Guyenne**. Arrêt à **Narbonne** : Le canal de la Robine partage cette ville chargée d'histoire. La cathédrale médiévale de 1272, s'élève sur un portion de la Via Domitia (Rome-Espagne) pavée, retrouvée le 7 -2- 97 au cours des travaux du réseau pluvial.

Inachevée, elle est dotée d'un chœur gothique rayonnant avec un donjon (1290) de 42 m et d'un escalier à vis de 162 marches pour la guette ; hauteur 41 m à la clef de voûte. Les verrières représentent les armoiries des archevêques. Le buffet d'orgues de 1741 a 23 m de hauteur. Autour du chœur, sont disposées les chapelles, les stalles avec "miséricorde" pour s'appuyer (planche qui s'abattait : il fallait avoir l'air droit en étant assis). Viollet-Leduc ne put la finir... Il fallait ouvrir les remparts : opposition des consuls. Leur utilité s'avéra juste car ils protégèrent Narbonne contre les Anglais. La cathédrale est dédiée aux martyrs St Just et St Pasteur. Elle fut consacrée par le cardinal François de Joyeuse qui négocia la réconciliation d'Henri IV avec le Pape.

Le rétable entre 1354 et 1981, tour à tour visible puis dissimulé par 3 décors successifs, est mis au jour en 1987 à l'occasion de l'exposition "les fastes du gothique". Massacré, les fragments sont un puzzle monumental reconstitué puis nettoyé avec une loupe binoculaire. Le rétable est réinstallé en 2000 dans la chapelle de N.D. de Bethléem, où est exposée une vierge en albâtre de 1400. Ce rétable est un calendrier religieux (naissance- vie- mort- paradis ou enfer- purgatoire) pour ceux qui ne savaient pas lire.

Dans la cour d'honneur : le Musée d'Art. Nous remarquons l'escalier majestueux à balustres. 8 piliers carrés soutiennent 4 volées de 32 marches. Le plafond est à la française. Dans la chambre du Roi (Louis XIII et Louis XIV l'ont occupée.) nous observons la mosaïque romaine du 1er siècle. Nous arrivons dans la grande galerie (façade de Viollet -Leduc) décorée d'une collection de pots à pharmacie, céramiques françaises, anglaises, hollandaises (Marseille, Moustiers, Varages 1780). Une armoire huguenote (XVII ème) dont les panneaux sculptés évoquent l'histoire de Salomon, attire notre attention. Nous admirons au passage les peintures (Véronèse - Le Tintoret - Champaigne - Boucher) portrait animalier " chienne allaitant ses petits" - buste en marbre blanc de Louis XIV. De la cour, nous avons une vue impressionnante sur la hauteur de la tour : doubles arcs-boutants, façade en dentelle de pierre. Nous voici dans la salle des synodes (qui calculaient les impôts) puis des consuls (états généraux du Languedoc). Elle est décorée de tapisseries sur l'histoire d'Esther (XVII ème). A ce jour, elle sert pour les réunions publiques du Conseil municipal et les réceptions de la ville. Dans la cour, une plaque commémore le souvenir de la Cour d'amour de la vicomtesse Ermengarde et des troubadours.

Narbonne, ville maritime jusqu'au XIV ème siècle puis ensablée, décline puis retrouve sa vie par la viticulture et une usine Michelin.



NARBONNE : la Cathédrale



Le Canal du Midi.

Mardi par Moissac, voici **Agen** - La Garonne est une voie d'eau pour le trafic commercial dangereux, par coches, (pierre-chaux-sable-vins-bois-céréales) puis par bateaux à vapeur en 1830. (Léonard de Vinci avait mis au point des écluses.) En 1856, l'ouverture du canal latéral de la Garonne fut trop tardive face à l'essor ferroviaire concurrent.

L'allongement des écluses et la création de la pente d'eau accroissent la modernisation. Nous faisons une croisière à bord de l'Agenais, avec un éclusage. Ce fut une joie de voir des familles canards (6 et 11 canetons). Le sas est un ascenseur à bateaux. Il fut achevé par Paul Riquet. Sur 30 km, alimenté par la Garonne, le canal des 2 mers (Toulouse-Sète et Toulouse Bordeaux) a un pont-canal de 580 m et 2,20 m de profondeur. Il est vidé chaque année pour entretien, il sert à l'irrigation. Une voie de chemin de fer et une route empruntent ce pont-canal. Après le sas, nous passons de la Gascogne à la Guyenne. Agen est bâtie sur la rive droite de la Garonne (vitesse limite des bateaux : 3 km/h).

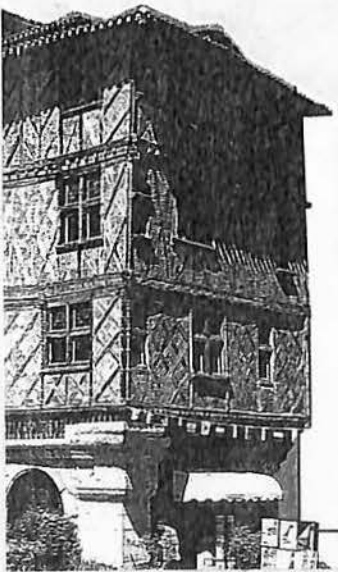
Dans le Gers, de nombreux pigeonniers carrés en briques attirent notre attention. Les foins séchent, les pruniers alternent avec les maïs. Nous découvrons sous un ciel bleu les rivières et les oies dans les prés

**Gimont** - Un marché au gras a lieu tous les dimanches pour représenter les produits gascons. Dans le château de Montesquiou se tenait la réunion des Mousquetaires.

**Agen** - Nous faisons halte sur le chemin de St Jacques de Compostelle.

Nous découvrons la cité médiévale de Penne d'Agenais avec ses fermes et bastides, son clocher plat comme un grand mur portant ses cloches au sommet. Que de pruniers ! Nous allons visiter dans une vallée fertile terre de prédilection pour le prunier d'ente (greffé) "Les vergers d'Escoute" qui sont une confiserie de prune. Les fruits violets, charnus et sucrés deviennent pruneaux après déshydratation : pruneaux d'Agen (sans conservateur) ou enrobés de chocolat noir, ou fourrés à la crème de pruneaux. La saveur est naturelle et la préparation simple. Nous assistons à une projection vidéo : En novembre on procède à la taille de formation (8 ans avant les premiers fruits - 10 ans pour une récolte). La floraison a lieu 8 jours avant Pâques. 40 à 50 % des fleurs donnent des fruits. En avril : désherbage. En août et septembre (150 jours après la floraison) c'est le ramassage (6 à 8 récoltes manuelles). Le tri est propre : 1 tonne par jour, très coûteux en main-d'oeuvre. Il peut être aussi mécanique : des barres secouuses forment un vaste parapluie autour du prunier pour un résultat de 4 tonnes à l'heure. Les prunes lavées, calibrées, rangées sur une seule couche dans des claies (700 kg) sont séchées au four (80 à 82 °). Ce travail continu, nuit et jour dure du 20 août au 20 septembre. Il en sort toutes les 2 h un chargement de pruneaux à 23% d'eau. Avec 3 kg de prunes on obtient 1 kg de pruneaux. Les fruits sont pasteurisés à 75 ° pendant une demi/h pour 5 kg.

6



AUCH D'ARTAGNAN



CONDOM  
L'armagnac



C'est la ruée sur les pruneaux ...!

Autrefois on cultivait le pastel dont les feuilles donnaient une teinture bleue.

**Auch** (les Auscitains) statue de D'Artagnan - C'est la capitale historique de la Gascogne. On peut parcourir des petites rues longues, hautes en escaliers : les pusterles. Les statues de l'église gothique flamboyant ont hélas été décapitées.

A **Condom**, nous visitons des chais centenaires Ryst-Dupeyron spécialisés dans l'Armagnac. Un diaporama nous renseigne : il faut 3 à 5 l de vin pour 70 cl d'Armagnac. Le vieillissement en fûts de chêne (qui donne une couleur ambrée) dure de 4 à 20 ans. Nous pouvons déguster cette-de-vie vantée par d'Artagnan.

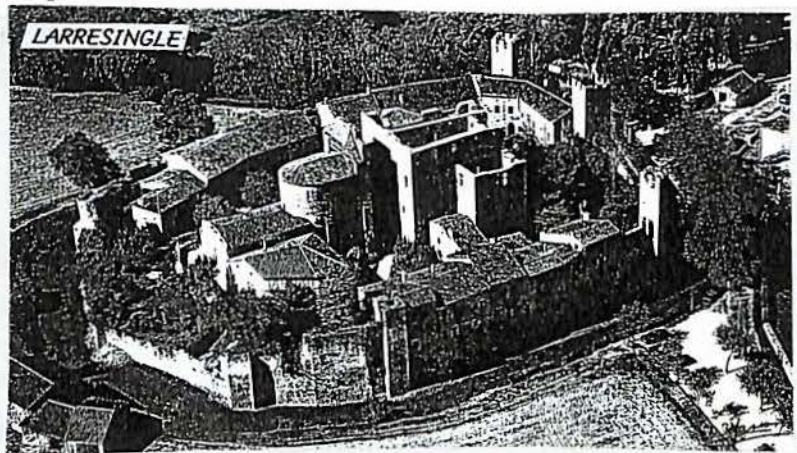
**L'Isle-Jourdain** doit son nom à la naissance d'un bébé baptisé avec l'eau du Jourdain pendant la Croisade.

**Larresingle** - Cette ancienne halte du pèlerin est un village fortifié du XIII<sup>ème</sup> siècle. Dans le musée, la vie au Moyen-Age de cette petite "Carcassonne du Gers" est évoquée avec 50 personnages en costumes d'époque. La minuscule cité fortifiée sommeille depuis les guerres de religion. Le donjon est en ruine, l'église romane aménagée en ouvrage de défense, se réduit à deux chœurs emboîtés.

**Toulouse "la ville rose"**, les constructions sont faites en briques d'argile ou en pierres blanches pour les plus fortunés ou alors en alternance. Au Moyen-Age, fidèle à la royauté, elle fut troublée par les guerres de religions. Nous admirons les façades des vieilles maisons en briques posées en arêtes de poisson <<<<<< avec croisillons de bois, les fenêtres à meneaux, les colonnettes, telle la maison du sénéchal XIII<sup>ème</sup>. En ville, un bel hôtel particulier avec jardin dénommé "château" attire notre attention. Dans une île de la Garonne, au centre, sur des remparts démolis, des jardins publics ont été aménagés avec de longues allées de platanes.



*Richesses d'une région*



7

La place du Capitole (1525-1529) détient son nom des Capitouls. Ils décident de construire un immense bâtiment pour montrer leur force (pierre-brique), la flèche sur un toit d'ardoise surprend par son architecture unique dans le midi.

Le blason est décoré de la couronne royale, de l'agneau pascal (symbole du catholicisme) et de la croix du Languedoc. Il s'y déroulait le concours des Jeux Floraux. Fabre d'Eglantine créateur de "Il pleut, il pleut bergère" et des noms du Calendrier républicain, avait obtenu une églantine d'or, d'où cet ajout à son nom. Victor Hugo a aussi gagné ce concours réservé aux poètes.

Dans l'entrée, trône le buste de Jean Jaurès. Nous découvrons plusieurs salles : salles des mariages : peintures évocatrices sur l'Amour (XIII<sup>ème</sup>). Suivent les salles Henri Martin : peintures sur les 4 saisons (pointillisme), salle des réceptions (40 m x 9 m) modèle réduit de la Galerie des Glaces - marbre en trompe l'oeil - cour construite avec un don d'Henri IV. Au sol, une plaque indique que le duc de Montmorency y a été guillotiné car filleul d'Henri IV. Trois drapeaux flottent au balcon : le français, l'occitan et l'euro péen.

L'hôtel de ville est de style baroque (briques-pierre). Les 8 colonnes, en raison des 8 Capitouls (capitolium) ornent sa façade.

L'opéra dégage une impression de calme et de tranquillité dans la ville.

Eglise St Sernin (ou Saturnin) - Ce saint fut sacrifié par les païens. Il fut attaché à un taureau, et trainé. Il meurt à Matabiau (clocher <sup>sur</sup> plat).

La basilique romane (la plus grande d'Europe) est sombre. Elle a 3 fonctions : le culte, le chapitre des chanoines, et le pèlerinage. Sa voûte surplombe le sol de plus de 20 m. Ses piliers sont imposants. Ses orgues datent du XVIII<sup>ème</sup>. Les sièges du chœur ont de magnifiques sculptures.



Les places : Place Esquirol (écureuil en occitan) (du nom du médecin toulousain, interne avec le Docteur Pinel (du Tarn). Ils ont été les fondateurs de la psychiatrie moderne. Place Wilson : sont édifiées : l'église des Jacobins (dominicains) du 12<sup>ème</sup>, celle des Cathares (brique) du 13<sup>ème</sup>, ogives du 14<sup>ème</sup>, vitraux du 13<sup>ème</sup>. Les colonnes soutiennent un plafond en architecture dite "le palmier des Jacobins." C'est une merveille ! (gothique méridional). L'église fut transformée en caserne puis réhabilitée. Les nouveaux vitraux datent de 1950.

Au cours d'un tour de ville nous visitons la gare Matabiau, les écluses et les ponts sur la Garonne dont le Pont-neuf avec des ouvertures dans les arches pour évacuer l'eau lors des inondations.



Le Capitole



Les Jacobins

**L'Aérospatiale** - La carte d'identité est obligatoire et confisquée à l'entrée.

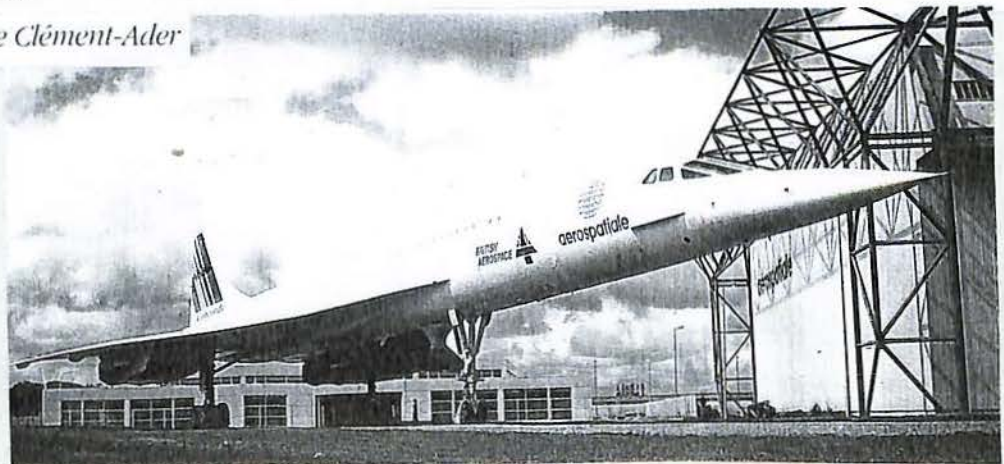
Le centre Clément Ader nous accueille. C'est le 1<sup>er</sup> aviateur qui décolla sur l'Eole 1 au château d'Armainvilliers (Seine et Marne). Il est né à Muret (Hte Garonne) où il fit un bond de 50 m à quelques centimètres de hauteur. La piste droite s'étend sur 200 mètres.

8

Au passage, on admire la Caravelle et le Concorde. Dans un immense hall observé d'un belvédère, sont assemblés les Airbus A 340 et A 330. Le site toulousain emploie 8000 personnes dont 2200 ingénieurs et techniciens. C'est le complexe aéronautique le plus grand d'Europe (75 ha sur les 350 que compte l'entreprise. Ce hall est spectaculaire : 500 m de long, 240 de large et 46 de haut. L'ensemble est "suspendu" à une charpente métallique de 7200 tonnes. En arrivant, nous avons eu la chance de voir en vol le Béluga (dit la baleine), l'avion le plus volumineux du monde. Il transporte 45,5 tonnes à 780 km /h. Depuis 1995, il achemine à Toulouse et à Hambourg, lieux d'assemblage, les sous-ensembles des Airbus : A 340 quadri-réacteur, A 330 bi-réacteur. Assemblés dans le hall, ils sont aménagés au goût des acheteurs, testés au sol, en vol, peints (1,3 tonne de peinture, 320 kg après séchage) 250 km de câbles électriques, 140 000 l de kérosène, durée de vol 25 ans, soit 45 000 heures. Un nouvel airbus est prévu pour 2002. Cette visite nous a émerveillés.

Nous avons apprécié la gastronomie toulousaine au cours des repas dont voici les plats caractéristiques : potage garbure, magret (créé en 1950) cou d'oie farci, cassoulet, flan aux pruneaux, et vins locaux.

Concorde devant l'usine Clément-Ader



Au cours des soirées récréatives, les spectacles comportaient des chansons et danses anciennes en costumes locaux, chansons des années 20-30, un conteur amusant nous a distraits. Une rose fut offerte aux dames et une mignonne d'Armagnac aux messieurs. Merci aux organisateurs.

**LE RETOUR** - Il s'est effectué le 26 mai. Nous avons traversé les vignes, longé les étangs du Languedoc. Passant par le Cap d'Agde, nous avons marqué un arrêt à Sète. Du mont St Clair nous avons pu admirer la côte et le bleu de la Méditerranée. Le repas a eu lieu à Fabrègues dans l'Hérault. Nous quittons le Gard, les rizières de Camargue et c'est le retour à la Seyne. Le voyage nous a paru court !

Nous remercions les organisateurs du voyage et plus particulièrement *Madame Jeanne PINEL* qui en fut l'initiatrice, ainsi que *Dominique*, notre chauffeur qui mérite notre confiance. Grâce à eux, nous garderons de ce voyage un excellent souvenir.

Josette SIMEON

## DEMANDEZ LE PROGRAMME !

— Lundi 9 octobre 2000, à 17 H 00, Théâtre Apollinaire :

" L'INSURRECTION REPUBLICAINE VAROISE DE 1851 ET SES ASPECTS SEYNOIS"

René MERLE, Agrégé d'histoire, Docteur Es lettres.  
Président de l'Association 1851 - 2001.

— Lundi 6 novembre 2000, à 17 H 00, Théâtre Apollinaire :

Philippe BARJON, Membre Associé de l'Académie du Var, nous fera revivre :

"UN INGENIEUR DE GENIE, DUPUY DE LOME"  
Avec diaporama.

— Lundi 11 décembre 2000, à 17 H 00, Théâtre Apollinaire :

"LES PHENICIENS, CES GRANDS SEIGNEURS DE LA MEDITERRANEE, HELAS  
IGNORES DE L'HISTOIRE"

Avec diaporama.

Jean-Pierre GUIOL, Membre Associé de l'Académie du Var.

— ET LA SORTIE D'AUTOMNE —

Le samedi 28 octobre 2000

### AIX EN PROVENCE

Visite guidée et commentée pour l'historique du VIEIL AIX et  
du CIRCUIT Paul CEZANNE.



## POETES et POESIE

### La mort de l'été

L'été vient de mourir, emporté comme une ombre  
Par les souffles subits d'un vent démentiel ...  
Le soleil prisonnier des nuages du ciel  
Paraît abandonner une Nature sombre ...

Plus d'un navire en mer, dans la nuit lutte ou sombre,  
L'orage vient grossir un flot torrentiel.  
Mûs par leur instinct sûr et confidentiel,  
Les oiseaux migrateurs s'éloignent en grand nombre ...

Dans leur fuite éperdue, ensemble, au bon moment,  
Nous voyons des saisons l'éternel changement,  
Et l'or de nos forêts dispersé sous la brume ...

Parmi les tourbillons des feuillages meurtris,  
Tombe, silencieux, en chape d'amertume,  
Le regret des beaux jours, des chansons et des ris !

10

*Marguerite CASANOVA*

### Mortelle angoisse

Le soir vient de tomber par delà la fenêtre.  
Je n'ai pas vu venir l'ombre sur mes feuillettes,  
Et malgré la tiédeur de ces vieux murs douillettes,  
Un froid soudain m'étreint, me glace et me pénètre.

Pareil à l'oisillon, transi, qui vient de naître,  
Je ne sais résister à cet éther mouillé  
Qui leste de plomb vil mon pauvre esprit rouillé  
Et, comme un noir venin, submerge tout mon être.

Ma main s'appesantit, ma plume se débat,  
La volonté me manque en ce triste combat ;  
Mes doigts se sont faits gourds, ma paupière s'emperle...

O Muse ! Eclaire-moi de ton docte conseil,  
Quel maléfique philtre en mes veines déferle ?  
"Poète, ne crains point, ce mal ... c'est le sommeil !"

*Jean PEREZ*

### Méditerranée

La mer d'un bleu profond rejoint le ciel ardent.  
Entre les monts brûlés où chante la garrigue,  
Sommeille un petit port derrière sa bordique,  
Tandis que les pointus longent le grand étang ...

Près du mas alangué, le beau cépage attend  
D'être le preux nectar de ce terroir prodigue ...  
Le passé de ces lieux revit pour qui navigue  
Sur l'antique berceau des peuples d'Occident ...

Lorsque le fier Mistral cingle vos crêtes blanches,  
Répandant à l'entour leurs glauques avalanches,  
Vagues, entraînez-moi vers l'abîme opalin !

Je voudrais découvrir au fond du précipice,  
Les sirènes d'azur aux longs cheveux de lin,  
M'entrouvrant quelque Eden, dans un monde propice...

*René STREIFF*

### Sur la colline

Sur la colline, dans le vent,  
Poète, je vais de l'avant.  
De par la sente, à l'aventure,  
J'erre libre dans la Nature,  
Bien loin de ce monde éprouvant.

Dès le matin, en me levant,  
Je trouve l'instant émouvant,  
Quand je vois la verte parure  
Sur la colline.

Aussi je m'évade souvent  
Pour ce spectacle captivant.  
La brise, dans un doux murmure,  
Guide mes pas sous la ramure,  
Au feuillage toujours vivant,  
Sur la colline.

*Jean BRACCO*



Voici la Rentrée des Classes ! En attendant la communication de leurs travaux que nous continuerons à publier dans notre FILET avec plaisir et à lire avec intérêt, nous souhaitons à nos Amis . écoliers et enseignants, une année scolaire pleine de satisfactions et de réussite. A bientôt !

Voici, extrait du Méli Mélo de l'Ecole Toussaint Merle un guide qui sera fort utile aux "Anciens" qui désirent aussi être "Modernes" et dans le vent, ainsi qu'une poésie pleine de fraîcheur qui nous vient de l'Ecole Léo Lagrange 1.

## PETIT GUIDE DES "POKÉMON" À L'USAGE DES PARENTS



Salamèche



Bulbizarre



Carapuce

Vous entendez de nouveaux noms depuis quelques mois comme "Picachu", "Carapuce", "Bulbizarre" et "Salamèche". Rassurez-vous ce ne sont pas des insultes mais les noms des "Pokémons" : la nouvelle série qui fait fureur. On trouve des peluches, des balles et surtout des cartes à collectionner partout. Mais enfin il n'est pas tout de savoir leur nom sans savoir qui ils sont. Les "Pokémons" sont des animaux sauvages dont il existe 150 espèces,

toutes différentes les unes des autres et qui sont soit sauvages, soit capturées et apprivoisées par des dresseurs. Les "Pokémons" peuvent être comparés aux "adolescents idéaux"

dont rêvent tous les parents car ils n'ont pas de mauvais copains et ne sont pas tentés par la délinquance. Un Pokémon est élevé par un dresseur. Les dresseurs reçoivent leur premier Pokémon à 10 ans et partent pour la plupart pour de longs voyages initiatiques qui se terminent à la "ligue Pokémon". Pour y accéder les dresseurs doivent avoir des badges détenus par les champions.



Pikachu

**GUILLAUME**

## Poésie pour tous:

Oh! cher étranger, arrête tes tranchées

Viens plutôt nous aider à terminer notre bouquet d'idées!

Oh! cher étranger, arrête de bêcher

Viens plutôt nous aider à terminer notre livret de cuisinier!

Oh! tous nos amis, au lieu de travailler ,

Venez tous vous amuser et nous aider à enrichir nos pensées!!!

## LA PAGE DES MOINS JEUNES -

En cette période de rentrée scolaire qui préoccupe parents et grands-parents, nous rappellerons quelques souvenirs à certains de nos Amis. Il s'agit d'extraits d'un poème de Marius AUTRAN dédié à l'Amicale des Anciens Elèves de l'Ecole Martini.

... Votre timide entrée dans la petite cour  
Vous fit découvrir vos premières maîtresses...  
D'école j'entends bien. Avec un tendre amour  
Déjà vos petits coeurs s'éveillaient à l'ivresse.

Pour les dames Boudon, Lagarde, Roumieux  
Marguerite Malsert parfumée et pimpante  
Pour vous apprendre à lire il n'y avait pas mieux  
Et calculer très bien sans méthode savante.

Et puis bien vite les années ont passé  
Et vous voilà déjà dans la cour des plus grands.  
Les échelons scolaires vous avez affrontés  
Pour bien vous aligner sous le préau géant.

Et vous avez trouvé Arène et Lombardi.  
Chasseurs de Janas, bons tueurs de bécasses  
Qui s'en allaient vers la forêt chaque jeudi  
Pour en rêver après tout en faisant la classe.

Suzanne Arnaud, stricte pour le travail bien fait  
Avare de louanges ainsi que Vacchero  
Qui n'exigeait toujours que du travail parfait  
Sans quoi il vous montrait qu'il n'était pas manchot.

Tout près d'eux régnait aussi Penciolleli  
Fort brocardé pour son accent insulaire  
Nul n'a pu oublier quand vous étiez puni  
Les verbes conjugués et sans cesse à refaire.

A toutes les rentrées le directeur Malsert  
Epiait de son bureau près de la cloche  
Grands et petits redoutaient sa poigne de fer  
Car ses mains n'étaient pas toujours dans leurs  
poches....

A suivre...

# Le Coin des Gourmets -



Magdeleine BLANC

Nos Amis Monsieur et Madame Auguste CAY, nous ont adressé leurs recettes de vins et liqueurs qui vont sûrement intéresser nos lecteurs.

## *Vin de cerisier -*

10l. de bon vin rouge.

100 feuilles de cerisier.

1l. d'alcool à 90°.

2 kg. de sucre en poudre.

On laisse macérer 10 jours, on filtre avant de mettre en bouteille. Consommation l'année suivante.

## *Vin de citrons -*

5 citrons coupés fin.

2 gousses de vanille.

1/2 l. d'alcool à 90°.

1/2 l. d'eau - 5l. de vin blanc.

1 kg de sucre en poudre.

Laisser macérer pendant 45 jours, filtrer avant de mettre en bouteille.

Le vin est prêt.

## *Liqueur de verveine -*

60 feuilles de verveine.

60 morceaux de sucre.

1l. d'eau de vie ou 1/2 l. d'alcool à 90° et 1/2 l. d'eau.

60 jours de macération, filtrage avant la mise en bouteille.

## *Porto familial*

50 fleurs de camomille.

40 g. d'écorce d'orange amère.

1 gousse de vanille.

1 morceau de cannelle.

1 l. d'eau de vie.

5 l. de bon vin blanc.

1,5 kg de sucre.

On laisse macérer pendant 4 jours dans l'eau de vie, puis on ajoute après ce délai le vin et le sucre. Le mélange doit reposer pendant 40 jours, on le filtre, l'apéritif est prêt.

Ratafiat, en français ratafia : C'est une liqueur de jus de raisin à l'eau de vie.

L'origine du nom serait la suivante : Après avoir conclu un marché acheteurs et vendeurs se réunissaient devant un verre et employaient les mots " *Es rata fiat* " l'affaire est conclue.

Qui connaît la formule exacte du ratafia ? Les proportions ?

Monsieur CAY nous annonce d'autres recettes découvertes dans un vieux carnet de sa mère. Mais naturellement, selon la formule consacrée :

**A consommer avec modération !**



# RECHERCHE N° 26 -

La question posée concernait la *Rue des chantiers*.

Monsieur Ange FOGLINO nous répond . Voici des extraits de sa lettre :

Je connais très bien cette rue pour y avoir passé toute mon enfance et mon adolescence.

Elle est située de part et d'autre de la place Ledru Rollin.

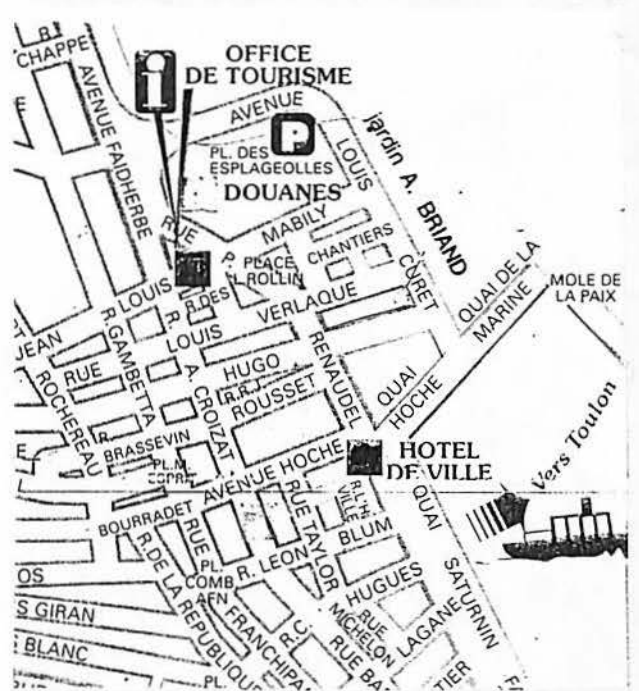
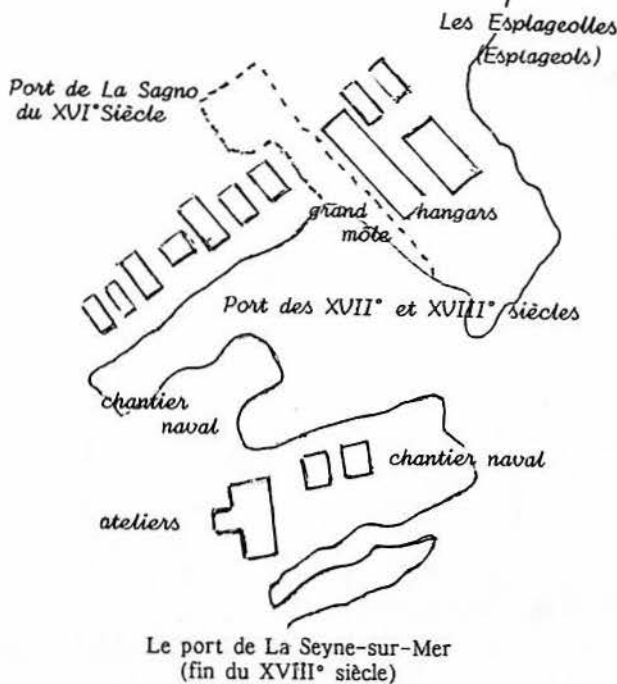
Son nom lui vient des chantiers maritimes Curet installés autrefois dans l'emplacement actuel du jardin public qui longe la mer depuis l'usine à câbles de France Télécom jusqu'au môle du monument aux morts.

Mon père a exercé pendant des décennies son activité de carrossier - charron au n° 3 de ladite rue. Nous habitons d'abord au n° 5, puis au n° 7, revenu en héritage à mon frère aîné décédé, où se trouve actuellement le siège de la Sté Loisirs et Sports de notre cité.

L'autre partie, de l'autre côté de la place, dessert l'immeuble où se trouve le bureau annexe de l'Office de Tourisme.

Très souvent, du courrier qui nous était adressé, était orienté vers la place de la Lune (Benoît Frachon) près de l'entrée des chantiers navals en activité.

14

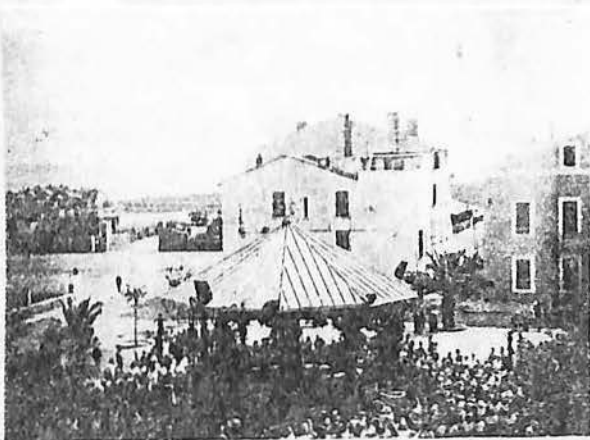


De A.B. : "J'habitais au N° 8. C'était après la guerre, avant que la rue P. Renaudel ne perce la place Ledru-Rollin où se dressait le kiosque à musique, haut-lieu de tant de concerts et de bals populaires.

Dans l'arrière-salle de "l'Amical-Bar" se déroulaient les répétitions de l'Avenir Seynois, l'autre philharmonique, aujourd'hui disparue. Tout le quartier en profitait....

Les connaissances qui nous rendaient visite pour la première fois sans être averties, se retrouvaient vers la place de La Lune, y cherchant logiquement cette rue des chantiers.

Louis BAUDOIN écrivait (1) : "Son appellation provient de la proximité des anciens chantiers de constructions navales occupant alors l'emplacement du jardin public actuel, le jardin Aristide Briand" ....



Marius AUTRAN a écrit (2) : " Témoin du temps et de l'existence de ces premiers chantiers...Elle porte justement le nom de "Rue des Chantiers"...En 1895, ils occupaient à eux seuls 300 ouvriers qui fabriquaient des chaloupes en bois. "

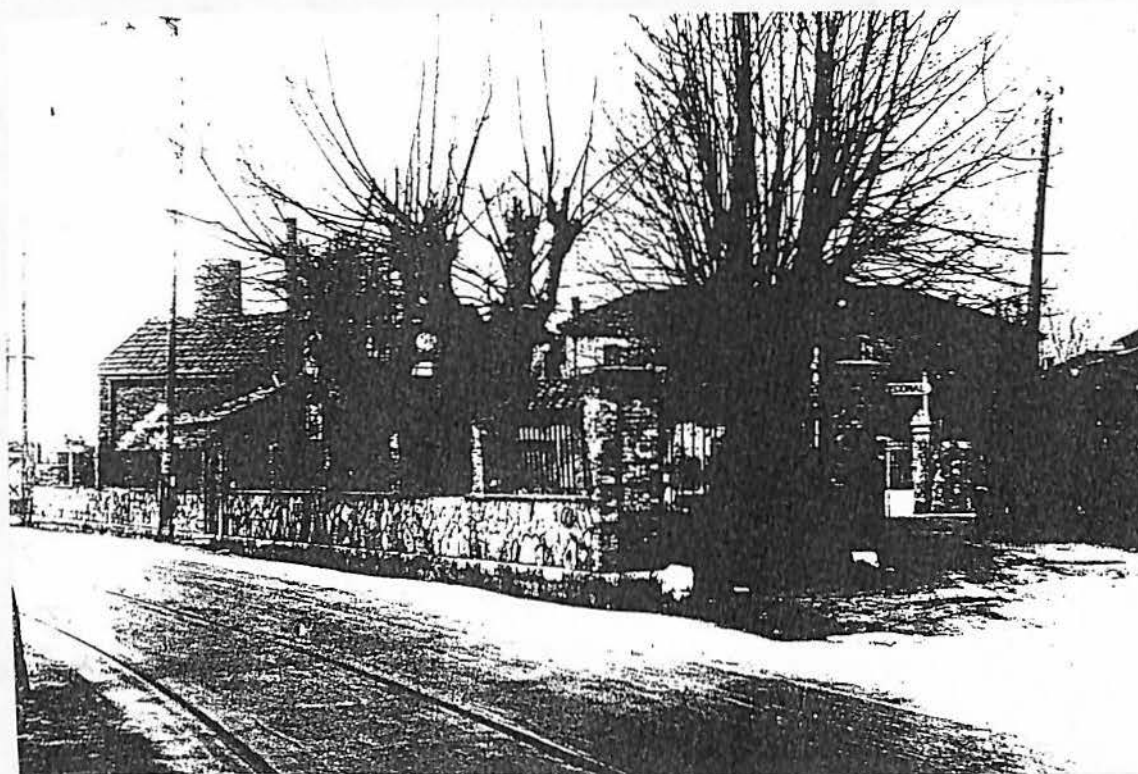
Et (3) : Pour la connaissance de l'histoire locale, il est souhaitable que ce nom demeure car il rappelle l'époque où elle donnait accès au terre-plein du jardin Aristide Briand où naquit la première construction navale seynoise en bois avec les chantiers Curet, Jouglas, Guerry, etc..."

1 - Louis BAUDOIN, Histoire Générale de La Seyne sur Mer.

2 - Marius AUTRAN. Images de la vie seynoise d'antan, T5.

3 - Marius AUTRAN. Images de la vie seynoise d'antan, T3.

## RECHERCHE N° 27 -

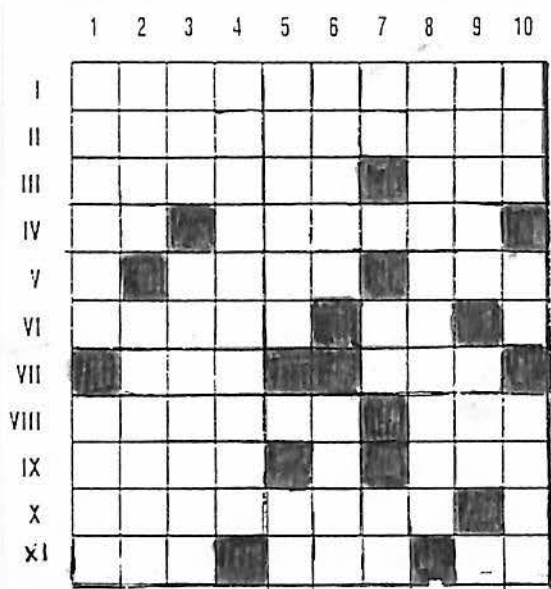


15

Pour vous aider, la reproduction n'étant pas très claire, il s'agit d'un établissement qui a énormément changé.



MOTS CROISES - A. BLANC.



Horizontalement - I: Catastrophe.

II: Philanthropes.

III: Refusé - Expression artistique nouvelle..

IV: Possessif - Espèce de citronnier.

V: Sont de Ceylan, de Chine - Répété, endort

VI: Refusons - Interjection.

VII: Un parti - Conifères.

VIII: Capitale européenne (dans sa langue) -  
Atome.

IX: Prince troyen - Ecrivain italien actuel.

X: On peut la sonner ou la battre.

XI: Point remarquable - Vieilli - Règle.

Verticalement - 1: Avertissement en sport - N'est pas plein (marine).

2: Chance, hasard - Images pieuses.

3: Tout compris (initiales) -Eclatent.

4: L'araignée l'est.

5: Soutiennent la voûte - Cours primaire.

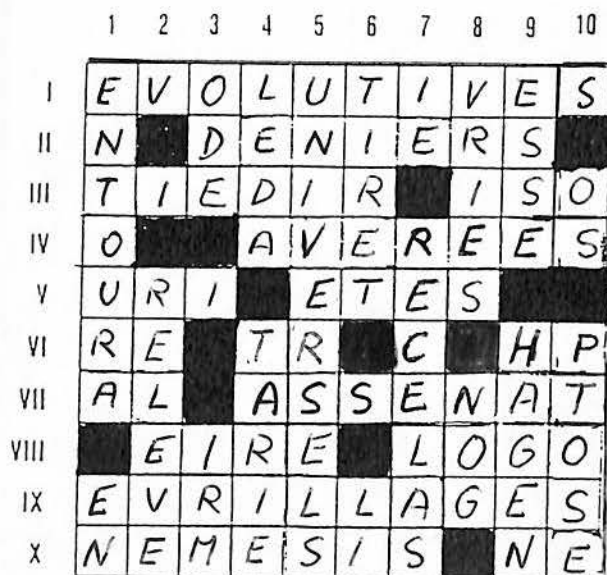
6: Romances - Nuancas.

7: Ville de légende - Marque le dédain - Chemin.

8: En couches superposées (fém.) - 9: Orifices - Retourne la terre.

10: Début d'espoir - Ajoute - Partie du jour.

REPONSES DU N° 75 -



CURIOSITES : Des mesures de capacité.

BARRAU : (baril) se divise en 20, 36 POTS. Correspondait à 50 litres en Provence, à 60 en Languedoc, à 43 ou 30 en Dauphiné.

BARRICO : 225 litres - COSSO : C'était une petite mesure pour les graines de semence. FLASCO : Une bouteille de 2 à 3 litres - POT: Mesure de vin de 2 PINTES ou 4 FEUILLETS - LE POUET valait 1 litre. - POUGNADIERO : Mesure de grains de 4 litres.



## APPEL A TOUS

SI VOUS POSSEDEZ UNE DOCUMENTATION SUR VOTRE VILLE, NOTRE REGION OU LA VIE DE NOTRE SOCIETE, VOUS POUVEZ NOUS LA CONFIER. VOTRE PARTICIPATION NOUS COMBLERA DE PLAISIR

EN CE QUI CONCERNE LA PUBLICATION DE VOS ARTICLES, ELLE SERA SOUMISE A LA REDACTION.

D'AUTRE PART, NOUS SERONS TOUJOURS PRETS A REpondre A VOS QUESTIONS A PROPOS DE NOTRE VILLE, DE NOS QUARTIERS OU POUR CE QUI EST DES EXPRESSIONS LOCALES.

NOUS SOUHAITONS QUE CE BULLETIN SOIT AUSSI LE VOTRE ET CELUI DES JEUNES.

MERCI ET A BIENTOT . **ANDRE BLANC**

villa "Les Restanques"

242, chemin Louis ROUVIER Pont de FABRE

83500 LA SEYNE SUR MER



:04 94.94.33.53

FAITES LIRE A VOS AMIS "LE FILET DU PECHEUR"  
ENCOURAGEZ LEUR ADHESION A NOTRE SOCIETE



## APPEL DE LA TRESORIERE

Notre session allant du 1er Octobre au 30 Septembre un règlement de votre cotisation entre **Octobre et Décembre** faciliterait la tâche de votre Trésorière.

*Merci d'y penser*

Quatre-vingts dix Francs (90 F) ( 13,72 Euros ) pour l'année

Abonnement au **FILET DU PECHEUR** compris

*Règlement*

Par chèque libellé à l'ordre des **AMIS DE LA SEYNE**

*Vous pouvez la régler à la Trésorière*

**Madame Thérèse SICARD**

*10, Avenue Julien BELFORT*

83500 LA SEYNE SUR MER

ou au compte chèques Postaux 1 154 51 E MARSEILLE  
ou en Espèces lors des réunions ou conférences .



## **CASSETTES**

Nous rappelons à tous nos ADHERENTS

que

toutes nos Conférences sont enregistrées sur CASSETTES

le jour même, et que, nous pouvons vous les prêter:

Il suffit alors de téléphoner à

**Madame Magdeleine BLANC**



:04 94.94.33.53

N'hésitez pas, c'est bien volontiers que nous vous donnerons satisfaction